



GLOBAL  
ENVIRONMENT  
FACILITY



Albania



QENDRA RAJONALE E MJEDISIT  
Shqipëri



# Prespa ime

## Nr. 2

gazetë informuese e procesit për hartimin e Planit Lokal të Veprimit në Mjedis për komunat e Parkut të Prespës,  
botohet në kuadër të projekti për Menaxhimin e Integruar të Ekosistemit të Basenit të Prespës



## Përfundon procesi i Planifikimit Mjedisor për komunat Liqenas dhe Progër.

Pas një punë rreth 6-mujore, me pjesëmarrjen e specialistëve vendorë dhe kombëtarë si dhe me përfshirjen e disa institucioneve, përfundoi hartimi i PLVM për Komunat Liqenas dhe Progër

Dokumentet e botuara gjenden në komunat respektive, zyrës së projektit në PNUD Shqipëri ose pranë REC Shqipëri



## Fletore për edukimin mjedisor

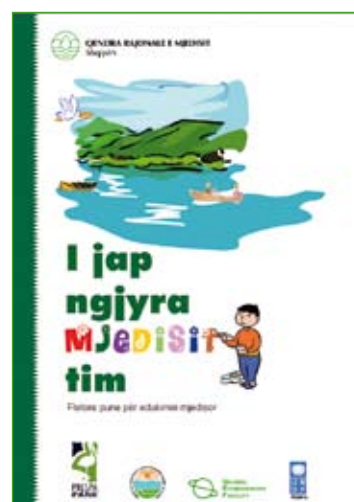
Përmes kësaj fletore pune ne kërkojmë t'ju mësojmë më shumë për elementët mjedisorë dhe të kultivojmë njohuri, aftësi dhe zakone miqësore me mjedisin.

Duke menduar dhe vepruar si ambientalistë të vegjël, fëmijët do të mund të ndihmojnë jo vetëm në mbrojtjen e mjedisit të fshatit, liqenit, zonës, rajonit, por dhe të gjithë planetit.

Fletorja e punës për edukimin mjedisor "I jap Ngjyra Mjedisit tim" ndihmon fëmijët të bëhen më të ndërgjegjshëm për të kuptuar se kush jemi ne dhe cilat janë lidhjet tona me botën që na rrethon. Jo vetëm duke studiuar apo eksploruar, por dhe duke pikturuar dhe ngjyrosur, mund të mësojnë më shumë për kafshët, pemët, lulet, zogjtë, fluturat dhe çdo gjë të bukur që natyra na ofron. Studimi, eksplorimi dhe diskutimi mbi mjedisin japin mundësinë e një edukate në respekt të natyrës, por dhe të njëri-tjetrit.

Mbrojtja e mjedisit nuk ka të bëjë me gjëra të mëdha. Ne mund të mbrojmë atë duke ndryshuar sjelljet dhe veprimet tona.

Sa më i mirë të jetë mjedisi, aq më të shëndetshëm jemi ne!



## Aktivitete të kryera gjatë vitit 2007 nga projekti

- Është punuar me aktorët e përzgjedhur në lidhje me diskutimin e kuadrit logjik dhe menaxhimin e projektit si: Ministria e Mjedisit, Pyjeve dhe Administrimit të Ujërave, autoritetet rajonale dhe lokale, Administrata e Parkut Kombëtar, OJF vendase, dhe institucionet e lidhura me projektin, shoqatat, (Shoqata e Fermerëve, Organizata për Menaxhimin e Peshkimit), etj.

- Është organizuar një workshop për "Produktet e Prespës", me nismën e Shoqatës për Ruajtjen e Prespës (SPP – një OJF Greke) në komunën e Liqenasit. Synimi kryesor i nismës ishte mbrojtja e parkut të Prespës nëpërmjet krijimit të një skeme të veçantë certifikimi dhe përgatitjen e një marke të përshtatshme – për prodhimet bujqësore vendase dhe emërtimin e tyre si "Produkte të Parkut të Prespës". Këto produkte do të prodhohen me metoda miqësore ndaj mjedisit dhe sipas procedurash të cilat do të mundësojnë evidentimin e origjinës - pra, prodhuar vetëm brenda zonës së parkut të Prespës.

- Me rastin 22 Majit, Ditës së Biodiversitetit u përkthyen në shqip u botuan dhe shpërndanë broshurat për Konventën e Biodiversitetit dhe Ndryshimet Klimatike dhe një broshurë për Objektivat e Mijëvjeçarit.

- Është përkthyer në shqip dhe botuar libri për kultivimin e pemëve të mollës përgatitur nga pala maqedonase, i cili është shpërndarë në zonë.

- Në 10-12 Shtator 2007, u organizua një workshop për zonat e mbrojtura, rezultat i disa diskutimeve dhe takimeve në MMPAU, nga një mision i Shërbimit Pyjor të Shteteve të Bashkuara Sh.B.A (USFS) rreth sfidave me të cilat përballen sistemi i zonave të mbrojtura në Shqipëri. Me qëllim ngritjen e kapaciteteve në Shqipëri, partnerët organizatorë: Shërbimi pyjor i SH.B.A, Drejtoria e Mbrojtjes së Natyrës (MMPAU), projekti për Rezervatin Natyror të Kune Vainit (Banka Botërore) dhe Projekti i Prespës (UNDP), realizuan dy trajnime për menaxherët e Zonave të Mbrojtura. Në këto aktivitete është trajtuar nevoja për ngritjen e kapaciteteve të menaxherëve të zonave të mbrojtura për të përgatitur, kuptuar dhe zbatuar planet e veprimit dhe për t'u përqendruar në instrumentet dhe metodologjitë për përmirësimin e planifikimit.

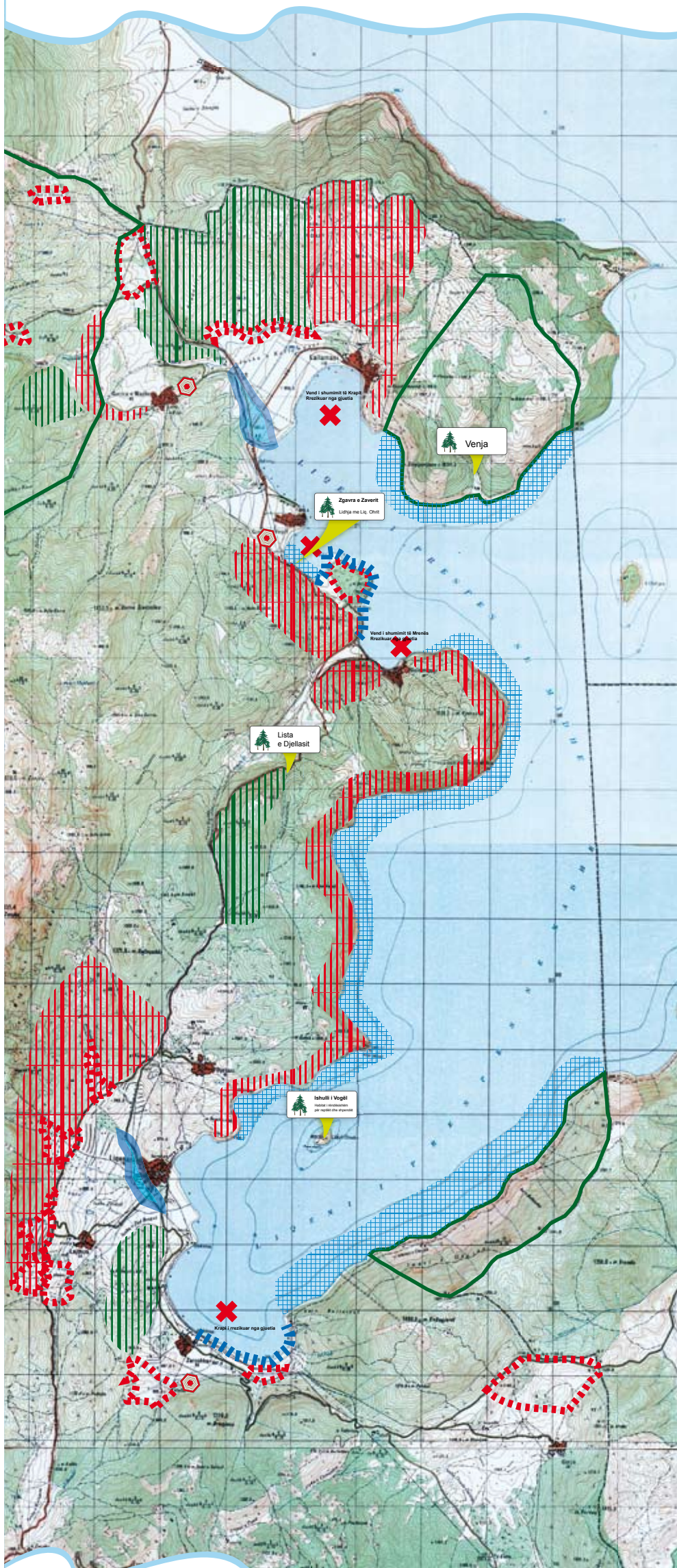
- Me ndihmën e REC, është përgatitur një gazetë, shpërndarë gjerësisht në komunat Progër dhe Liqenas. Gazeta (Nr.1) përmban informacion lidhur me vlerat kryesore të zonës, dhe disa gjetje të raportit të përgatitur nga Projekti. Ajo shërbeu si pyetësor për të marrë ide/opinione nga vendasit lidhur me procesin e përgatitjes së Planeve Lokale të Veprimit në Mjedis. Përveç kësaj, me ndihmën e REC është publikuar një fletore me ilustrime për nivelin arsimor fillor. Botimi është në dy gjuhë, Shqip dhe Maqedonisht.

- Janë vendosur lidhje midis UNESCO dhe IUCN. Mendohet se ekzistojnë disa mundësi, të cilat mund të kontribuojnë në identifikimin e zonës së Prespës si një nga kategoritë me vlera kulturore, historike dhe mjedisore, për të shpalljen dhe promovimin e këtyre karakteristikave. Staf i Projektit si dhe përfaqësues nga Shërbimi Pyjor i Korçës janë trajnuar në lidhje me çështje që kanë të bëjnë me trashëgiminë botërore.



# HARTE E ANALIZES SE VLERAVE NATYRORE DHE PROBLEMEVE MJEDISORE

*Plani Lokal i Veprimit në Mjedis - Komuna Liqenas*



**SHPJEGUES**

- Monument Natyre
- Zonë e Mbrojtur Strikt
- Pyje të Përmirësuar
- Pyje të Dëmtuar
- Gjueti me Dinamit
- Habitatë të dëmtuara  
Lloje të faunës dhe florës të rrezikuara
- Marrje Rëre
- Toka bujqësore të refuzuara
- Rrezik përmytjesh nga përrrenjtë
- Venddepozitim johigjenik mbetjesh

**Disa nga veprimet e paraqitura në dokumentin e PLVM për komunën Liqenas.**

**Analiza a plotë gjendet në dokument**

- 1-Studimi për evidentimin e gjithë daljeve të ujërave nga liqeni, i atyre për në Liqenin e Ohrit dhe të tjerave
- 2-Përdorimi me kriter i ujit të liqenit
- 3-Marrëveshje me shtetet fqinjë për përdorimin e studiuar të rezervave hidrike

- 1- Caktimi dhe ndërtimi i vendeve grumbulluese të mbetjeve larg liqenit.
- 2- Mos derdhja e ujërave të zeza e atyre të bardha në liqen;
3. Ndërtimi i sistemeve të kanalizimit, impianteve të dekantimit etj.
- 4- Ndërtim pritash, gardhesh antierodive dhe muresh për mbrojtjen e brigjeve në përroin e Gorricës së madhe dhe atë të Liqenasit

- 1- Ndërtimi i shtretërve të Lumenjve në Goricë të Madhe dhe Liqenas
- 2- Pyllëzime dhe ndërtim gardhesh antierodive në pjesët e zhveshura të faqeve e me gjerë të pellgjeve ujëmbledhës të lumit e të përroit.
- 3- Ndalimi rreptësisht të hedhjes së mbetjeve të ndërtimit, atyre familjare si edhe materialeve që rezultojnë nga pastrimi i stallave të bagëtive, në shtretërit e lumit e të përroit
4. Ndërtim i një vendgrumbullimi të mbetjeve familjare për secilin fshat

- 1- Ndërtimi i pjesës totalisht të prishur të rrjetit të kanaleve ujitëse
- 2- Mermetim i kanaleve të dëmtuar

- 1- Të ndërtohen pika grumbullimi të mbetjeve urbane për çdo fshat, në distancë të konsiderueshme nga qendrat e banuara dhe pa prekur ekosistemin e zonës;
- 2- Të diskutohet në çdo fshat mundësia e largimit të kafshëve nga mjedisi i banimit në stalla jashtë fshatrave. Po të arrihet akordi, të realizohet nga vetë fshatarët, pavarësisht se shoqatat mjedisore mund të aplikojnë me një projekt të tillë tek donatorët

- 1- Të rriten sipërfaqet e pyllëzuara
- 2- Pyllëzimi i anëve të rrugëve
- 3- Përmirësimi i mbi strukturës në rrugët brenda fshatrave dhe ato që lidhin fshatrat

- 1- Përpunimi dhe pastrimi i tokave nga gurët, përdorimi i tyre për krijimin e brezave mbrojtës

- 1- Zgjerimi i fshatrave të behet në drejtime të tokave joproduktive si dhe në vendbanime të reja afër Liqenit
- 2- Përgatitja e planeve rregullues për çdo fshat të komunës e më pas, zbatimi rigoroz i tyre.

- 1- Zbatimi i parimit të kullotjes racionale
- 2- Specifikimi në Planin e menaxhimit të pyjeve dhe kullotave komunale i parcelave pyjore që lejohen të kulloten për çdo vit.

- 1- Të kryhet pastrimi i kullotave nga gurët dhe shkurret dhe punime të tjera përmirësuese

- 1- Të ndalohet gjuetia në Parkun e Prespës për një periudhë kohe te percaktuar
- 2- Të evitohet udhëtimi i mjeteve në thellësi të pyjeve

- 1- Të ndalohet rreptësisht marrja e rërës nga bregu i liqenit

- 1- Ndërtimi i një tregu në Liqenas
- 2- Të futet nga Ministria praktika e certifikimit të prodhimeve bujqësore natyrore

- Ndërtimi i një pike grumbullimi dhe të përpunimit të peshkut

- 1- Ndërtimi i ujësjellsave për çdo fshat me depo dhe rrjet shpërndarës për furnizimin e çdo shtëpie
- 2- Shpime për burimet nëntokësore
- 3- Analiza të rregullta kimike e bakteriologjike të ujit të pijshëm

- 1- Ndërtimi i sistemit të kanalizimeve për ujërat e zeza e të bardha për çdo fshat
- 2- Ndërtimi i impianteve të pastrimit te tyre

- 1-Largimi i bagëtisë jashtë fshatrave
- 2-Ndërtimi i plehërishtave model
- 1- Asfaltim i pjesës më të madhe te tyre
- 2- Sistemim, cakëllim ose kalldrëmin i rrugëve që mbeten

- 1- Asfaltimi i pjesës së mbetur të rrugës, lapidari – dogane.

- 1- Vendorsja e paneleve diellore për prodhim energjie termike dhe elektrike

- 1- Ndërtimi i një shtëpie kulture në Liqenas

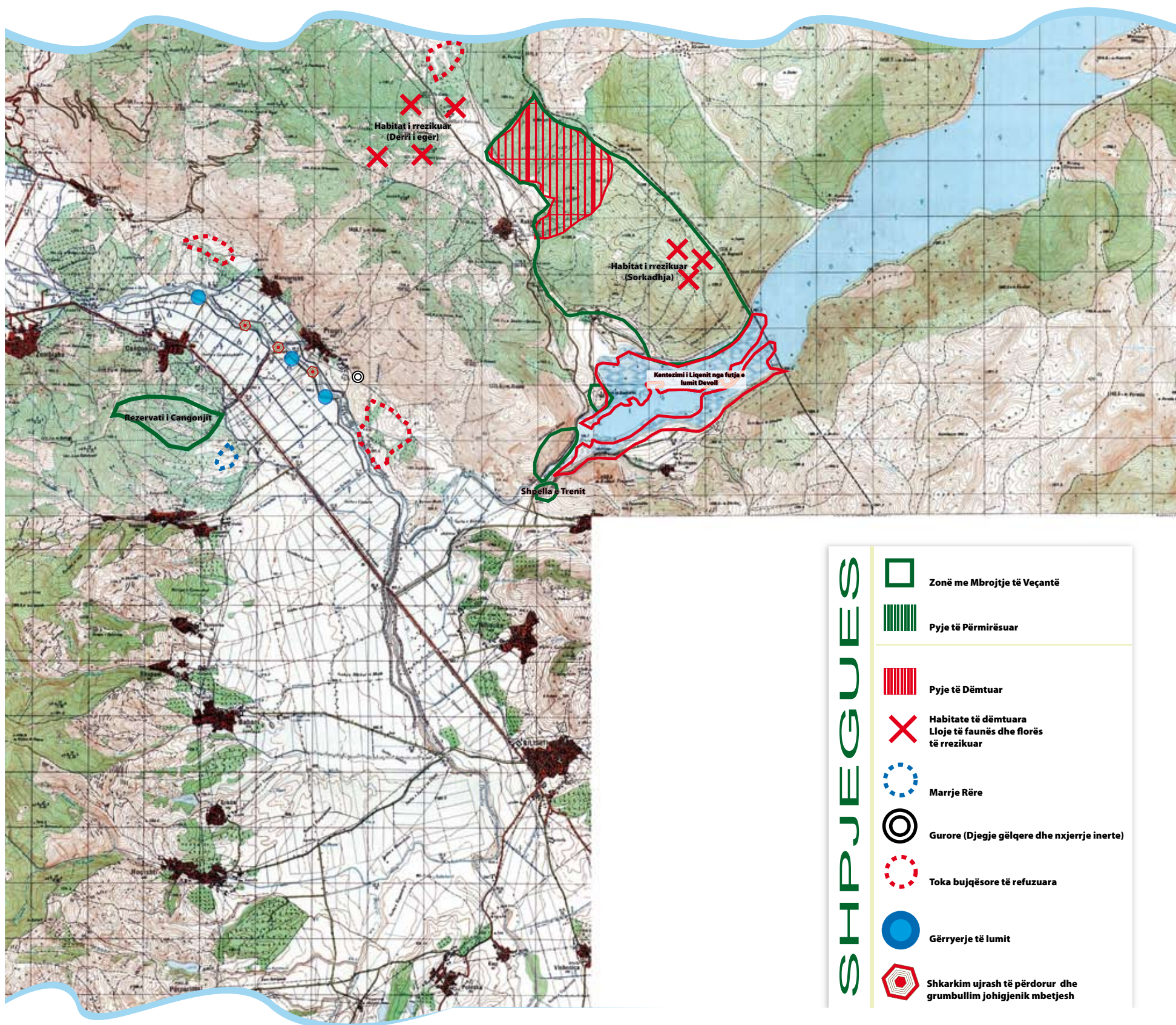
- 1- Mbajtja e festivalit folklorik të festave popullore

- 1- Kualifikimi i stafit të komunës për një qeverisje më të mire, më efektive, në shërbim të komunitetit



# HARTE E ANALIZES SE VLERAVE NATYRORE DHE PROBLEMEVE MJEDISORE

## Plani Lokal i Veprimit në Mjedis - Komuna Progër



### Disa nga veprimet e paraqitura në dokumentin e PLVM për komunën Progër. Analiza a plotë gjendet në dokument

- 1-Ndalimi i futjes të lumit Devoll në liqenin e Prespës së Vogël.
- 2- Pastrimi i liqenit nga mbetjet e grumbulluara
- 1- Ndalimi i marrjes së inerteve nga lumi Devoll
- 2- Devijimi i shtratit në vende me rrezik përmbajtje
- 3- Ndalimi i hedhjes të mbetjeve urbane dhe inerteve në shtratin e lumit
- Ndalimi i hedhjes të mbetjeve urbane në lumin Devoll
- Devijimi i shkarkimit të ujërave të zeza dhe të bardha në fshatrat Mançurisht, Progër dhe Cangonj.
- Pastrimi i kanaleve ujitës dhe kullues
- Veshja e skarpateve të tyre në pjesë të veçanta
- Hapja e puseve vaditës në toka bujqësore
- Ndalimi i prerjeve të paligjshme në pyje
- Parandalimi i zjarreve
- Pyllëzimi i zonave të dëmtuara dhe pa perspektivë rimëkëmbje

- Grumbullimi i mbetjeve urbane në vende të caktuara
- Grumbullimi i mbetjeve organike dhe trajtimi i tyre jashtë qendrave të banuara
- Ndërtimi i sistemit të kanalizimit të ujërave të zeza në fshatrat ku nuk janë ndërtuar
- asfaltimi i pjesëve të rrugëve që paraqesin probleme në këtë drejtim
- përmirësimi i teknologjise në prodhimin e gëlqerës, përfshirë sistemin e kapies së pluhurave në linjën e prodhimit të inerteve në afërsi të fshatit Progër
- Ndalimi i nxjerrjeve të inerteve nga lumi Devoll
- Ndërtimi i pritave dhe mureve mbajtës në vendet e rrezikuara
- Pyllëzimi i pjesëve të veçanta të lumit Devoll
- Hartimi i planeve rregullues për fshatrat që nuk kanë të tillë
- Ndalimi i ndërtimeve pa leje
- Hartimi i planeve rregullues
- Zbatimi i ligjshmërisë urbanistike

- Ndalimi i prerjeve abuzive
- Parandalimi i rënies së zjarreve
- Ndalimi i kullotjes pa kriter
- Shtimi i sipërfaqeve të pyllëzuara
- Hartimi i projekteve specifike për këtë qëllim
- Hartimi i një plani menaxhimi për dhënien në përdorim komunitetit të komunës sipërfaqet pyjore në kuadër të projektit të pyjeve
- Njohja e komunitetit me këto lloje të rrezikuara duke filluar me shkollat dhe më gjerë
- Ndërgjegjësim i opinionit
- ndalimi i gjuetisë së paligjshme
- rritje e kontrollit nga organet kompetente
- Ngritja e grupeve ekologjike në shkollë
- Shtimi i programeve mjedisore në shkollë
- Studimi i kushteve lokale për prodhim energjie nga era dhe dielli (panelet diellore).
- Përgatitje e projekteve konkrete



## Shpella e trenit

Vlerë e rrallë natyrore dhe historike

*Nga: Ferdinand Bego, Universiteti i Tiranës*



Shpella e Trenit është një kombinim i rrallë i vlerave natyrore dhe materialo–shpirtërore. Ajo ndodhet në buzë të Liqenit të Prespës së Vogël, përfund një kodre të vogël pranë fshatit Tren, në Grykën e Ujkut, 706 m mbi nivelin e detit. Është formuar nga procesi i karstit, pra nga tretja prej ujit e shkëmbinjtë gëlqerorë të Trias-Jurasikut, të cilët janë kapur nga disa shkëputje tektonike gjatë Pliocen-Kuaternarit. Shkëmbinjtë janë tepër të copëtuar nga shkëputjet tektonike, të cilat sollën fundosjen e Prespës së Vogël, ku u krijua liqeni me të njëjtin emër. Ujërat që kanë formuar shpellën, kanë shfrytëzuar një shkëputje të tillë tektonike.

Relievi është kodrinor, e përreth shpellës malor, rreth 1400-1500 m mbi nivelin e detit (maja e Golinës, 1465 m) në malin e Ivanit. Banorët e njohin dhe me emrin Shpella e Skordilevës.

Ka disa galeri, por më e madhja është ajo e Liqenit: 40 m e gjatë dhe 5,50 m e gjerë. Në të janë gjetur qindra Rinolofidi, pasi korenti ajrit me hyrjen e shpellës dhe prania gjithnjë e ujit krijojnë kushte të përshtatshme. Në pjesën perëndimore të kodrës ku ndodhet Shpella e Trenit gjatë hapjes së një gurorjeje u zbulua një tjetër shpellë. Nga sa e njihet deri tashti, galeria e saj kryesore duhet të lidhet me Shpellën e Trenit: me sallën A. Ajo ka shumë kongrecione të bukura. Ndonëse shpërthimi i eksplozivit në gurore i kanë sjellë dëme stalagmiteve e stalagmiteve, ende vlerat e shpellës, ruhen mirë.

Shpella e Trenit zë vend kryesor në tërësinë e monumenteve arkeologjike, në fushën e Devollit e pellgun e Korçës. Si vendbanim prehistorik është bërë e njohur për herë të parë në vitin 1952, nga vëzhgimet e H. Ceka e S. Anamali. Pasuritë ujore, pyjet e dendura, kafshët e egra dhe fushat pranë saj me toka pjellore, ishin kushtet më kryesore që kushtëzuan vendosjen e banorëve prehistorikë në shpellë.

Shpella e Trenit është një shpellë shumë e rëndësishme për lakuriqët e natës, sidomos gjatë periudhës së verës dhe vjeshtës. Nga një vlerësim i përafërt, brenda shpellës takohen gjatë verës rreth 2000-2500 individe lakuriqesh nate, te dominuar nga lloji globalisht i rrezikuar *Miniopterus schreibersi*, i cili përbënte rreth 90% të numrit të lakuriqve të kësaj shpelle, duke qenë kështu shpella më e rëndësishme e njohur deri tani në vendin tonë për këtë lloj lakuriqi nate. Lloje të tjerë shoqërues lakuriqësh nate të kësaj shpelle janë: *Rhinolophus ferrumequinum*, *R. blasii*, *Eptesicus serotinus*, *Myotis capaccinii*, *M. daubentoni*, *M. myotis*, *M. blythi* dhe *Pipistrellus savii*. Kjo shpellë është gjithashtu e rëndësishme edhe për llojin *Myotis daubentoni*, i cili deri më sot është sinjalizuar në vendin tonë vetëm në rajonin e liqeneve të Prespës.

## Problematika të zhvillimit të Komunës Progër

*Nga: Thimaq Lako, Ekspert i pyjeve*

Territori i komunës së Progrit shtrihet në dy nënzona klimatike, në nënzonën mesdhetare paramalore jugore (ku përfshihen fshatrat Progër, Vranisht, Cangonj, Mançurisht dhe Pilur) dhe në nënzonën mesdhetare malore juglindore (ku përfshihen fshatrat Shuec, Rakickë dhe Bickë).

Kushtet klimatike të kësaj zone krijojnë një ndryshueshmëri mjaft të madhe lidhur me zhvillimin e bujqësisë dhe blegtorisë si dhe ndikojnë ndjeshëm në diferencimin e traditave social-kulturore. Kjo ndryshueshmëri është shumë e dobishme për zhvillimin e turizmit.



Territori i komunës Progër shtrihet në tre nënrajone të ndryshme fiziko-gjeografike të Krahinës Malore Qëndrore: në luginën e Devollit të Sipërm, në malësitë në jug-lindje të Malit të Thatë dhe në vargun Moravë – Mali i Vashës. Këto nënrajone fiziko-gjeografikë dallohen midis tyre jo vetëm në aspektin e larmisë gjeomorfologjike dhe të pejsazhit, por edhe të ndryshueshmërisë të kushteve klimatiko-tokësore. Vetitë e përmendura përbëjnë një bazë shumë të rëndësishme për vlerat dhe rëndësinë që ka zhvillimi i bujqësisë dhe turizmit.

Popullsia e komunës Progër ka tradita të veçanta në drejtim të bujqësisë dhe në veçanti për kultivimin e drufrutorëve dhe të agropylltarisë. Toka bujqësore për rreth shtëpisë është një shëmbull i zbatimit të praktikave agropyjore, pasi në një sipërfaqe shumë të kufizuar zbatohet një qeverisje shumëfunktionale e tokës për të marrë sa më shumë prodhime në asortimente gjatë vitit. Do të ishte e dobishme që kjo traditë historike e familjeve fermere të komunës së Progrit duhet të evidentohet më qartë dhe të konsiderohet si një prioritet për zhvillimin e bujqësisë në të ardhmen.

Aktualisht në rrethin e Korçës dhe Devollit konstatohet largimi i të rinjve jashtë vendit, ose në rrethet e ultësirës bregdetare, çka shkakton dhe rritjen e moshës mesatare dhe plakjen e popullsisë në zonat respektive. Pakësimi i numrit të bagëtive të imta (dele, dhi) lidhet edhe me faktin se të moshuarit nuk janë në gjendje fizike të ndjekin tufat me dele dhe dhi.

Në komunë ndodhen 1805 ndërtesa banimi, çka do të thotë se konsumi i vlerësuar i druve të zjarrit për ngrohje e gatim në periudhën e dimrit në komunë shkon në mbi 10,000 m<sup>3</sup>. Ekonomitë bujqësore të fshatrave Progër, Vranisht, Cangonj, Mançurisht dhe Pilur, që janë në gjendje më të mirë ekonomike, në dallim nga ekonomitë bujqësore të fshatrave Shuec, Rakickë dhe Bickë, në përgjithësi i blejnë drutë e zjarrit. Është e nevojshme që të evidentohet qartë kjo situatë, pasi ka ndikuar dhe vazhdon të ndikojë negativisht në degradimin e pyjeve.

Ripyllëzimi i brigjeve dhe krijimi i pyllit me lloje të përshtatshme anës lumit Devoll do të ndikonte pozitivisht jo vetëm në mënjanimin e përmbytjeve dhe shembjes së brigjeve, por edhe në pasurimin e florës e faunës dhe në regjimin e ujrave dhe pastrimin e tyre. Mënyra më e shpejtë për të realizuar këtë objektiv do të ishte transferimi në pronësi të komunës Progër i pyjeve, kullotave dhe tokave me bimësi pyjore që ndodhen brenda kufijve tradicionalë të komunës.

## Disa nga objektivat dhe veprimet e planifikuara për vitin 2008

### O1. Përmirësim i bazave të menaxhimit të tokës dhe ujit nëpërmjet përmirësimit të kuadrit ligjor

- Fillimi i zbatimit të PLVM-ve;
- Në linjë me raportet sektorial, përgatitje e masave të duhura për interesim nga ministrinë përkatëse;
- Përgatitja e manualit “praktikat më të mira/si të?” për planin lokal të veprimit në mjedis për ekosistemin;
- Lehtësime nga ana e takimeve me publikun, koordinim dhe marrëdhënie ndërmjet komunave, rajoni i Korçës dhe homologët në Maqedoni ose Greqi duke synuar në fuqizimin e kapaciteteve lokale në nivel komune;
- Përgatitja dhe organizimi i workshopeve /vizitave studimore.

### O2 – Përmirësim i ekosistemit nëpërmjet modifikimit të praktikave në sektorët produktivë

- Fuqizim i kapacitetit të organizatave të rritjes së bimëve dhe shtimit të shërbimeve bujqësore përmes njohurive teknike;
- Menaxhimi i veprimtarive pyjore;
- Përgatitje e administruesëve të pyllit me metoda të vlerësimit të ekonomisë dhe tregtisë ekologjike;
- Zbatim dhe monitorim i aktivitetëve;
- Trainime përmes ëorkshopeve për fuqizimin e kapacitetit të Drejtorisë së Shërbimit pyjor;
- Kompozim i informacionit dhe aktivitet edukuese, seminare në lidhje me vlerën ekonomike të mbrojtjes ekonomike;
- Përkrahje drejtim të PPP (partneritetit publik, privat) përmes workshopeve dhe ekspozimit të paraqitjes ekoturistike në panair të zonës;

### O3 – Ruajtje e biodiversitetit dhe fuqizim i zonave të mbrojtura

- Krijimi i strukturës së përshtatshme për monitorim
- Menaxhimin i të dhënave bazë , mundësive dhe përdorimit të informacionit për proceset e vendimarrjes, standartizimi i të dhënave, hedhja në mënyrë graduale e të dhënave bazë ekzistuese dhe programet e GIS, krijimi i mundësive të përdorimit të GIS;
- Adresim i duhur i mungesës së kapaciteteve për monitorim parametrat biotik duke fokusuar në organizatat lokale ose universitete në monitorimin e indikatorëve kryesorë të shëndetit të ekosistemit shëndetsor, kushtet e llojeve, numri dhe vendodhja;
- Skicim dhe drejtim të ekspertizave të qëndrueshme në kontekstin shqiptar Shqipërisë;
- Përcaktim i prioriteve kërkimore;
- Ndihej dhe koordinim në skicimin e informacionit të vlefshëm në habitate dhe zona të veçanta me rëndësi ruajtje;
- Sigurimi i pajisjeve për monitorimin dhe komunikimin.

### O4 – Koordinim ndërkufitar dhe ruajtje

- Përcaktim i aktivitetëve për fuqizimin e strukturave të Komitetit Koordinues të Parkut të Prespës;
- Përmirësim i njohurive kompjuterike në nivel komune në lehtësimin e komunikimit përmes një faqe interneti;
- Përgatitja e materialeve të mësimdhënies në tematikat e biodiversitetit, ujit, ekosistemeve tokësore të shkollave filllore dhe 9-veçare të Prespës;
- Sigurim informacioni mbi vlerat, vendodhjet interesante, mundësive rekreative, masave mbrojtëse, llojet e florës dhe faunës;
- Shpërndarja e granteve të vogla për aplikimet e OJF-të me aplikime të suksesshme;
- Përmirësim i kapaciteteve lokale përmes ndihmës me trainime për OJF-të në përgatitjen e aplikimeve;
- Bashkëpunim mbi kompozimin e faqes së internetit të Prespës dhe mirëmbajtje dhe hedhjen e vazhdueshme të informacionit;

### O5-Mësimet e nxjerra dhe menaxhim i projektit

- Konsolidimi i informacionit bazë në ekosistem duke siguruar monitorimin dhe vlerësim të vazhdueshëm (shëndeti dhe madhësia e habitateve kryesore, reduktimi i nivelit të stresit në biodiversitet dhe cilësinë e ujit);
- Vazhdimësi me format e shkëmbimeve midis të intersuarve në të dy vende (praktika më të mira, vizita, burime materialesh, praktika menaxhuese etj);
- Gjenerimi dhe shkëmbimi i mësimëve të nxjerra sistematikisht brenda sektorëve të përshtatshëm.